



รายงานภาวะเศรษฐกิจการคลังจังหวัดมุกดาหาร Mukdahan Economic & Fiscal Report

ฉบับที่ ๒/๒๕๖๔

รายงานภาวะเศรษฐกิจการคลังจังหวัดมุกดาหารประจำเดือน กุมภาพันธ์ ๒๕๖๔

“ในเดือนกุมภาพันธ์ ๒๕๖๔ เครื่องชี้ภาวะเศรษฐกิจการคลังจังหวัดมุกดาหาร บ่งชี้ว่าเศรษฐกิจจังหวัดมุกดาหาร มีสัญญาณขยายตัว เมื่อเทียบกับเดือนเดียวกันของปีก่อน ซึ่งเป็นผลมาจากการขยายตัวของเศรษฐกิจ ด้านอุปทาน (เศรษฐกิจด้านการผลิต) และด้านอุปสงค์ (เศรษฐกิจด้านการใช้จ่าย) จากการขยายตัวของเศรษฐกิจ ภาคเกษตรกรรม ภาคอุตสาหกรรม การลงทุนภาคเอกชน การใช้จ่ายภาครัฐ และการค้าชายแดน ส่วนภาคการบริการ และการบริโภคภาคเอกชน หดตัว จากสถานการณ์การแพร่ระบาดของโรคติดเชื้อไวรัสโคโรนา ๒๐๑๙ (COVID-๑๙) สำหรับเสถียรภาพเศรษฐกิจจังหวัด อัตราเงินเฟ้อทั่วไป หดตัว ส่วนการจ้างงานขยายตัว เมื่อเทียบกับเดือนเดียวกันของปีก่อน”

เศรษฐกิจด้านอุปทาน (การผลิต) พบว่า ภาพรวมมีสัญญาณขยายตัว เมื่อเทียบกับเดือนเดียวกันของปีก่อน สะท้อนจากการผลิตภาคเกษตรกรรมขยายตัว โดยดัชนีผลผลิตภาคเกษตรกรรม (API) ขยายตัว ที่ร้อยละ ๕๗๕.๐๓ เมื่อเทียบกับเดือนเดียวกันของปีก่อน และขยายตัวอย่างต่อเนื่องจากเดือนก่อนหน้าที่ขยายตัวร้อยละ ๙๑.๑๗ เป็นผลมาจากการเพิ่มขึ้นของปริมาณผลผลิตและราคาของสินค้าสำคัญ และยางพารา ตามพื้นที่เก็บเกี่ยวผลผลิต และราคาผลผลิตที่เพิ่มขึ้น เนื่องจากเกษตรกรมีแรงจูงใจจากราคายางพาราที่ปรับตัวสูงขึ้น ตามความต้องการยางพาราของประเทศคู่ค้ารายใหญ่อย่างจีน ส่งผลให้เกษตรกรกรีดยางเพิ่มขึ้น รวมทั้งสภาพอากาศทางภาคใต้ ของประเทศไทย มีฝนตกหนักอย่างต่อเนื่องและเกิดอุทกภัยในหลายพื้นที่สำคัญของการปลูกยางพารา ทำให้ไม่สามารถกรีดยางพาราได้ ส่งผลให้ความต้องการยางพาราในภาคอื่นๆ เพิ่มขึ้น และจากการกำหนดนโยบายควบคุมปริมาณการส่งออกของกลุ่มผู้ส่งออกยางพารา ๓ ประเทศ ทั้งไทย มาเลเซีย และอินโดนีเซีย ส่งผลให้ปริมาณการส่งออกมีความสมดุลกับปริมาณการใช้ยางพาราโลก ภาคอุตสาหกรรม ขยายตัว โดยดัชนีผลผลิตภาคอุตสาหกรรม (IPI) ขยายตัว ที่ร้อยละ ๑.๔๕ เมื่อเทียบกับเดือนเดียวกันของปีก่อน และขยายตัวจาก เดือนก่อนหน้าที่หดตัว ร้อยละ -๑.๘๘ พิจารณาจากการลดลงของจำนวนโรงงานในภาคอุตสาหกรรมการผลิต ส่วนภาคการบริการ หดตัว โดยดัชนีผลผลิต ภาคการบริการ (SI) หดตัว ที่ร้อยละ -๕๑.๑๔ เมื่อเทียบกับเดือนเดียวกันของปีก่อน และหดตัวลงอย่างต่อเนื่องจากเดือนก่อนหน้าที่หดตัว ร้อยละ -๔๙.๘๘ เนื่องจากได้รับผลกระทบจากสถานการณ์การแพร่ระบาดของโรคติดเชื้อไวรัสโคโรนา ๒๐๑๙ (COVID-๑๙) ระลอกใหม่ ส่งผลให้จำนวนนักท่องเที่ยวผ่านด่านตรวจคนเข้าเมือง จำนวนผู้เยี่ยมเยือนจังหวัดมุกดาหาร และรายได้จากการท่องเที่ยวลดลง

เครื่องใช้สอยด้านอุปทาน (Supply Side) (สัดส่วนต่อGDP)		ปี2563	ปี2563					ปี2564		
			Q1	Q2	Q3	Q4	ธค	มค	กพ	YTD
ดัชนีผลิตภาคเกษตรกรรม (โครงสร้างสัดส่วน 26.77%)	(%6Y)	18.71	-41.49	-32.94	63.30	48.53	13.79	91.17	575.03	-44.96
ดัชนีผลิตภาคอุตสาหกรรม (โครงสร้างสัดส่วน 14.08%)	(%6Y)	-0.69	-2.59	-3.92	3.85	-0.33	0.37	-1.88	1.45	-2.19
ดัชนีผลิตภาคบริการ (โครงสร้างสัดส่วน 59.15%)	(%6Y)	-37.91	1.63	-51.72	-49.40	-50.56	-49.63	-49.88	-51.14	0.00

เศรษฐกิจด้านอุปสงค์ (การใช้จ่าย) พบว่า มีสัญญาณขยายตัวร้อยละ ๑๑๐.๑๓ เมื่อเทียบกับเดือนเดียวกันของปีก่อน และขยายตัวอย่างต่อเนื่องจากเดือนก่อนหน้าที่ขยายตัว ร้อยละ ๕๑.๗๖ เป็นผลมาจาก ดัชนีการลงทุนภาคเอกชน (Ip Index) ขยายตัว ร้อยละ ๑๒.๘๘ เมื่อเทียบกับเดือนเดียวกันของปีก่อนและขยายตัวอย่างต่อเนื่องจากเดือนก่อนหน้าที่ขยายตัว ร้อยละ ๑๑.๓๘ เป็นผลมาจากการขยายตัวของภาคการจดทะเบียนใหม่รถยนต์เพื่อการพาณิชย์และสินเชื่อเพื่อการลงทุน ดัชนีการใช้จ่ายภาครัฐ (G Index) ขยายตัว ร้อยละ ๑๐.๐๒ เมื่อเทียบกับเดือนเดียวกันของปีก่อน และขยายตัวจากเดือนก่อนหน้าที่ขยายตัว ร้อยละ ๑๐.๐๒ พิจารณาจากการเบิกจ่ายรายจ่ายงบลงทุน ขยายตัว ร้อยละ ๙๔.๓๑ เนื่องจากการดำเนินการตามมาตรการเร่งรัดการเบิกจ่ายเงินให้เป็นไปตามเป้าหมายที่กำหนด ส่วนรายจ่ายงบประจำ ขยายตัว ร้อยละ ๔.๐๓ เนื่องจากการดำเนินการตามมาตรการเร่งรัดการเบิกจ่ายเงินให้เป็นไปตามเป้าหมายที่กำหนด ดัชนีการค้าชายแดน (X-M Index) ขยายตัว ร้อยละ ๑๖๐.๔๗ เมื่อเทียบกับเดือนเดียวกันของปีก่อน และขยายตัวอย่างต่อเนื่องจากเดือนก่อนหน้าที่ขยายตัว ร้อยละ ๖๒.๐๔ โดยมูลค่าส่งออก ขยายตัว ร้อยละ ๑๖๖.๗๘ โดยสินค้าส่งออกที่มีมูลค่าสูงสุด ๓ ลำดับแรก คือ (๑) เครื่องประมวลผลหรือหน่วยเก็บข้อมูล (๒) สุกร และ (๓) ทรานซิสเตอร์ และอุปกรณ์กึ่งตัวนำที่คล้ายกัน ตามลำดับ ส่วนสินค้านำเข้าขยายตัว ร้อยละ ๑๕๓.๖๖ โดยสินค้านำเข้าที่มีมูลค่าสูงสุด ๓ ลำดับแรก คือ (๑) เครื่องอุปกรณ์ไฟฟ้า เครื่องโทรศัพท์ อุปกรณ์โทรศัพท์ โทรคมนาคม (๒) เครื่องประมวลผลหรือหน่วยเก็บข้อมูล และ (๓) อุปกรณ์ หน่วยเก็บความจำแบบไม่ลบเลือน ดัชนีการบริโภคภาคเอกชน (Cp Index) หดตัว ร้อยละ -๑๐.๙๔ เมื่อเทียบกับเดือนเดียวกันของปีก่อน และหดตัวลงจากเดือนก่อนหน้าที่ขยายตัว ร้อยละ ๕๑.๘๖ พิจารณาจากการจดทะเบียนใหม่รถจักรยานยนต์ และภาษีมูลค่าเพิ่มที่จัดเก็บได้

เครื่องใช้สอยด้านอุปสงค์ (Demand Side)		ปี2563	ปี2563					ปี2564		
			Q1	Q2	Q3	Q4	ธค	มค	กพ	YTD
ดัชนีบริโภคภาคเอกชน (%6Y)	(%6Y)	-3.04	-12.43	-10.03	22.32	-12.55	4.68	51.86	-10.94	-12.99
ดัชนีการลงทุนภาคเอกชน (%6Y)	(%6Y)	4.21	3.55	3.14	4.99	5.69	7.18	11.38	12.88	-0.30
ดัชนีการใช้จ่ายภาครัฐ (%6Y)	(%6Y)	8.31	-0.12	16.19	14.41	3.18	-1.46	9.51	10.02	-6.69
ดัชนีการค้าชายแดน (%6Y)	(%6Y)	39.96	15.34	16.97	21.45	100.80	56.14	62.04	160.47	-23.55

ด้านรายได้เกษตรกรในจังหวัดมุกดาหาร พบว่าในเดือนกุมภาพันธ์ ๒๕๖๔ ดัชนีรายได้เกษตรกร ขยายตัว ร้อยละ ๕๔๗.๘๑ เมื่อเทียบกับเดือนเดียวกันของปีก่อน และขยายตัวอย่างต่อเนื่องจากเดือนก่อนหน้าที่ขยายตัว ร้อยละ ๕๔๗.๘๑ ซึ่งเป็นผลมาจากการขยายตัวของดัชนีผลผลิตภาคเกษตรกรรม ขยายตัว ร้อยละ ๕๗๕.๐๓ ตาม

ความต้องการมันสำปะหลัง และยางพาราของตลาดภายในประเทศและต่างประเทศ เป็นสำคัญ ทั้งนี้เนื่องจาก เหตุการณ์ น้ำท่วมภาคใต้ เกษตรกรภาคใต้ไม่สามารถกรีดยางพาราได้ ส่งผลให้ราคายางพาราปรับตัวสูงขึ้นจึงเป็น โอกาส ของเกษตรกรภาคตะวันออกเฉียงเหนือในการเพิ่มปริมาณการผลิตยางพาราเข้าสู่ตลาดมากขึ้นทำให้ เกษตรกร มีรายได้เพิ่มขึ้น จากปริมาณผลผลิตที่เพิ่มขึ้นของมันสำปะหลัง และยางพารา เป็นสำคัญ

ด้านการเงิน พบว่าปริมาณสินเชื่อรวมสูงกว่าปริมาณเงินฝากรวม ซึ่งปริมาณเงินฝากรวม ขยายตัว ร้อยละ ๒๒.๙๗ เมื่อเทียบกับเดือนเดียวกันของปีก่อน และขยายตัวจากเดือนก่อนหน้าที่ขยายตัว ร้อยละ ๒๑.๒๕ จากการส่งเสริมการออมเงินของภาครัฐผ่านโครงการกองทุนการออมแห่งชาติและการกระตุ้นการฝากเงิน ของ ธนาคารพาณิชย์และธนาคารของรัฐ สำหรับปริมาณสินเชื่อรวม ขยายตัว ร้อยละ ๑๑.๘๘ เมื่อเทียบกับเดือนเดียวกัน ของปีก่อน จากการปล่อยสินเชื่อเพื่อลูกค้าภาคธุรกิจ สินเชื่อสำหรับกิจการเอสเอ็มอีและสินเชื่อ เพื่อ กองทุนพัฒนาเอสเอ็มอีประชารัฐ

เครื่องมือได้ผลกระทบ เสถียรภาพเงิน		ปี2563	ปี2563				ปี2564			
			Q1	Q2	Q3	Q4	ธค	มค	กพ	YTD
ดัชนีรายได้เกษตรกร	(%)	41.50	-36.79	-20.63	124.97	70.34	35.36	121.35	547.81	-40.41
ปริมาณเงินฝากรวม	(%)	1265	7.59	11.32	1231	1265	1265	2125	2297	625
ปริมาณสินเชื่อรวม	(%)	4.72	4.42	4.95	5.61	4.72	4.72	12.00	11.88	4.67

ด้านเสถียรภาพเศรษฐกิจ (Stability) พบว่า ดัชนีราคาผู้บริโภคทั่วไปอยู่ที่ระดับ ๙๘.๘๘ หดตัว ร้อยละ -๓.๗๒ เมื่อเทียบกับเดือนเดียวกันของปีก่อน และหดตัวอย่างต่อเนื่องจากเดือนก่อนหน้าที่หดตัว ร้อยละ -๒.๙๑ ซึ่งเป็นการ หดตัวของดัชนีราคาสินค้าหมวดอาหารและเครื่องดื่ม ได้แก่ ข้าว แป้งผลิตภัณฑ์จากแป้ง เนื้อสัตว์ เป็ด ไก่ สัตว์น้ำ ไข่ ผลิตภัณฑ์นม ผัก ผลไม้และเครื่องประกอบอาหาร เป็นต้น สำหรับการจ้างงานในเดือนกุมภาพันธ์ ๒๕๖๔ ขยายตัว ร้อยละ ๔.๐๒ เมื่อเทียบกับเดือนเดียวกันของปีก่อน จากมาตรการของภาครัฐที่ส่งเสริมการจ้างงานให้กับประชาชน และผู้ประกอบการในช่วงการแพร่ระบาดของโรคติดเชื้อไวรัสโคโรนา ๒๐๑๙ (COVID-๑๙)

เครื่องมือเสถียรภาพเศรษฐกิจ		ปี2563	ปี2563				ปี2564			
			Q1	Q2	Q3	Q4	ธค	มค	กพ	YTD
อัตราเงินเฟ้อ (Inflation Rate)	(%)	-1.75	0.26	-4.07	-2.71	-0.39	-0.27	-2.91	-3.72	-0.82
การจ้างงาน (Employment)	(%)	-10.66	-0.80	-28.09	-12.69	-0.61	3.12	2.25	4.02	-3.70

ด้านการคลัง พบว่าในเดือนกุมภาพันธ์ ๒๕๖๔ ผลการเบิกจ่ายเงินงบประมาณรวมมีจำนวน ๗๖๕.๑๗ ล้าน บาท ขยายตัว ร้อยละ ๑๒.๙๔ เมื่อเทียบกับเดือนเดียวกันของปีก่อน เป็นผลมาจากการเบิกจ่ายรายจ่ายงบลงทุน ขยายตัว ร้อยละ ๙๔.๓๑ และรายจ่ายงบประจำ ขยายตัว ร้อยละ ๔.๐๓ เมื่อเทียบกับเดือนเดียวกันของปีก่อน ทั้งนี้ ผลการเบิกจ่ายรายจ่ายงบลงทุนมีจำนวน ๑๒๙.๙๘ ล้านบาท ซึ่งหน่วยงานที่มีการเบิกจ่ายรายจ่ายงบลงทุนสูงสุด คือ (๑) แขวงทางหลวงชนบท (๒) โครงการชลประทานมุกดาหาร และ (๓) สนง.ส่งเสริมการปกครองส่วนท้องถิ่น สำหรับการเบิกจ่ายรายจ่ายงบประจำ มีจำนวน ๖๓๕.๑๙ ล้านบาท โดยหน่วยงานที่มีการเบิกจ่ายรายจ่ายงบประจำสูงสุด

๓ อันดับแรก คือ (๑) สนง.คณะกรรมการการศึกษาขั้นพื้นฐาน (๒) ทำการปกครองจังหวัดมุกดาหาร และ (๓) เทศบาลเมืองมุกดาหาร สำหรับผลการจัดเก็บรายได้ จัดเก็บได้ทั้งสิ้น ๓๒๕.๗๙ ล้านบาท ขยายตัว ร้อยละ ๑๐๓.๒๘ เมื่อเทียบกับเดือนเดียวกันของปีก่อน เนื่องจากหน่วยจัดเก็บรายได้ โดยเฉพาะสรรพากรพื้นที่มุกดาหาร สรรพสามิตพื้นที่มุกดาหาร ด้านศุลกากรมุกดาหาร ธารักษ์พื้นที่มุกดาหาร และหน่วยราชการอื่นๆ จัดเก็บภาษีได้เพิ่มขึ้น สำหรับดุลงบประมาณ ในเดือนกุมภาพันธ์ ๒๕๖๔ ขาดดุลงบประมาณ จำนวน ๔๓๙.๓๘ ล้านบาท พิจารณาจากการจัดเก็บรายได้ต่ำกว่ารายจ่ายเงินงบประมาณรวม

เครื่องหักการคลัง	ปีงบประมาณ(FY) พศ2563	ปีงบประมาณ(FY) พศ2564					
		Q1/FY64	ธค	มค	กพ	YTD(FY)	
รายได้จัดเก็บ	(ล้านบาท)	4,295.18	1,190.56	460.64	548.62	325.79	2,064.97
	(%6Y)	47.45	34.40	27.41	45.90	103.28	45.20
ความแตกต่างเทียบกับประมาณการ	(ล้านบาท)	1,632.88	450.50	236.84	324.83	102.00	877.32
ร้อยละความแตกต่างเทียบกับประมาณการ	(%)	61.33	60.87	105.83	145.15	45.58	73.87
รายได้ส่งคลัง	(ล้านบาท)	4,295.18	1,190.56	460.64	548.62	325.79	2,064.97
	(%6Y)	47.45	34.40	27.41	45.90	103.28	45.20
รายจ่ายรวม	(ล้านบาท)	9,839.80	2,389.50	885.32	784.36	765.17	3,939.03
	(%6Y)	1234	540	292	1248	1294	816
ดุลเงินงบประมาณ	(ล้านบาท)	-5,544.61	-1,198.94	-424.69	-235.74	-439.38	-1,874.06

หมายเหตุ : ประมาณการรายได้มีเฉพาะหน่วยงาน สรรพากรพื้นที่มุกดาหาร สรรพสามิตพื้นที่มุกดาหารและด้านศุลกากรมุกดาหาร

ผลการเบิกจ่ายงบประมาณประจำปีงบประมาณ พ.ศ. ๒๕๖๔
สะสมตั้งแต่ต้นปีงบประมาณจนถึงเดือนกุมภาพันธ์ ๒๕๖๔

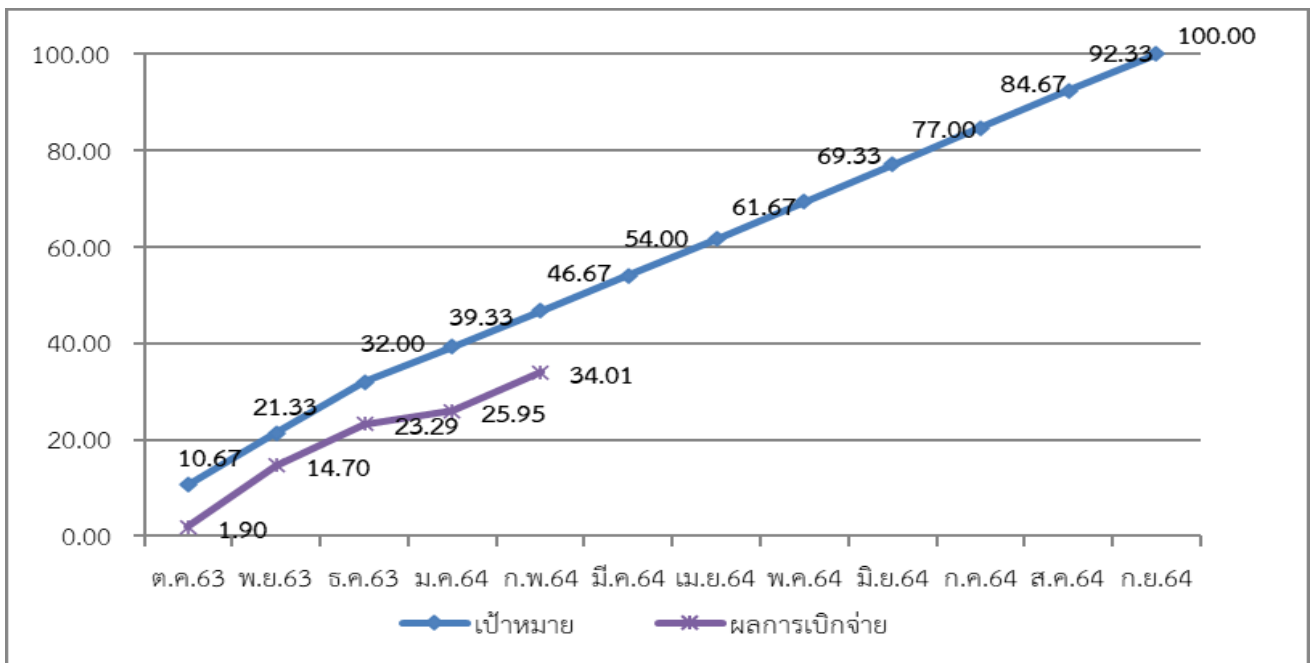
หน่วย : ล้านบาท

รายการ	งบประมาณ ที่ได้รับจัดสรร	ผลการเบิก จ่ายจริง	ร้อยละ การเบิกจ่าย	เป้าหมายการ เบิกจ่าย (ร้อยละ)
1. ราชภัฏเชียงใหม่	2,207.83	659.16	29.86	46.67
1.1 ราชภัฏเชียงใหม่	688.16	534.29	77.64	50.00
1.2 ราชภัฏเชียงใหม่	1,519.66	124.86	8.22	36.67
2. ราชภัฏเชียงใหม่	596.89	349.34	58.53	-
2.1 ปีงบประมาณ พ.ศ. 2563	596.89	349.34	58.53	-
2.2 ก่อนปีงบประมาณ พ.ศ. 2563	0.00	0.00	0.00	-
3. รวมการเบิกจ่าย(1+2)	2,804.72	1,008.50	35.96	-

ที่มา : รายงาน MIS จากระบบบริหารการเงินการคลังภาครัฐแบบอิเล็กทรอนิกส์ (GFMIS)

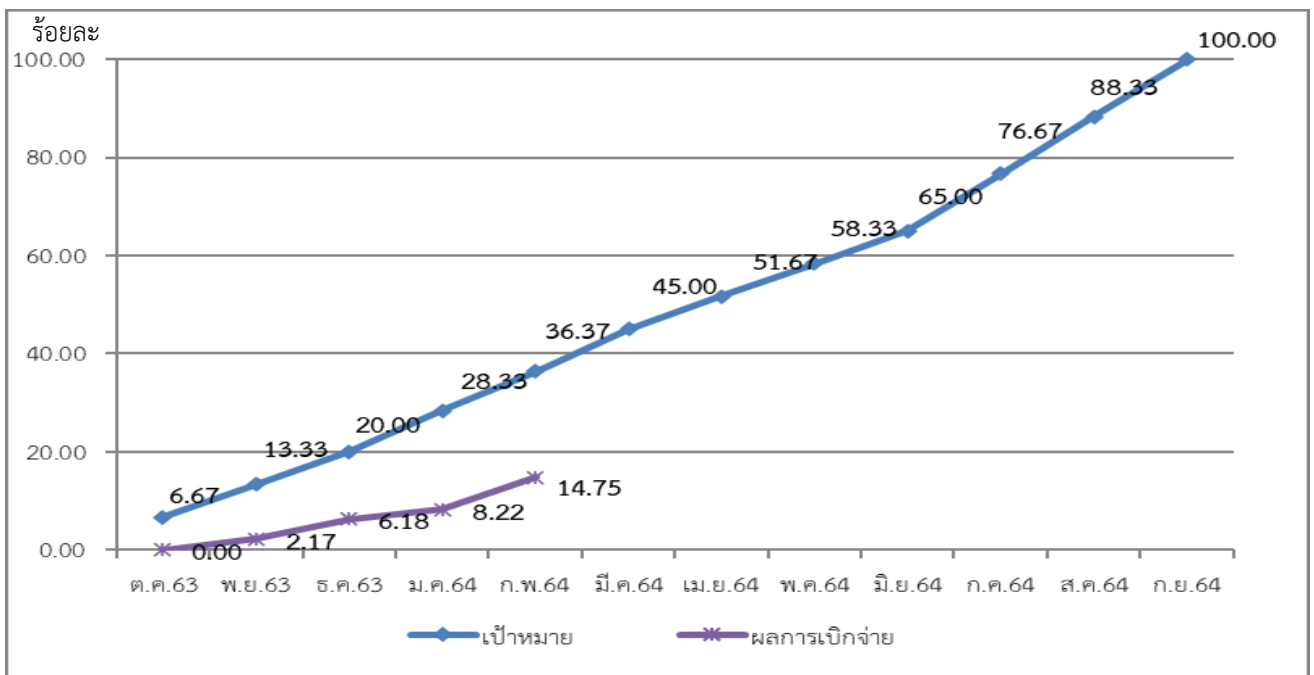
กราฟผลการเบิกจ่ายงบประมาณภาพรวม ประจำปีงบประมาณ พ.ศ.๒๕๖๔
เทียบกับเป้าหมายการเบิกจ่ายสะสมตั้งแต่ต้นปีงบประมาณจนถึงเดือนกุมภาพันธ์ ๒๕๖๔

ร้อยละ



ที่มา : รายงาน MIS จากระบบบริหารการเงินการคลังภาครัฐแบบอิเล็กทรอนิกส์ (GFMIS)

กราฟผลการเบิกจ่ายงบประมาณงบลงทุน ประจำปีงบประมาณ พ.ศ.๒๕๖๔
เทียบกับเป้าหมายการเบิกจ่ายสะสมตั้งแต่ต้นปีงบประมาณจนถึงเดือนกุมภาพันธ์ ๒๕๖๔



ที่มา : รายงาน MIS จากระบบบริหารการเงินการคลังภาครัฐแบบอิเล็กทรอนิกส์ (GFMIS)

ผลการเบิกจ่ายงบลงทุนของหน่วยงานที่ได้รับงบประมาณจัดสรรตั้งแต่ ๑๐๐ ล้านบาทขึ้นไป
สะสมตั้งแต่ต้นปีงบประมาณจนถึงเดือนกุมภาพันธ์ ๒๕๖๔

หน่วย : ล้านบาท

ลำดับ ที่	หน่วยงาน	งบประมาณ ที่ได้รับจัดสรร	ก่อนนี้	ร้อยละ การก่อนนี้	ผลการ เบิกจ่ายจริง	ร้อยละ การเบิกจ่าย
1	เขวงทางหลวงชนบท	435.51	408.49	93.79	80.52	18.49
2	โครงการชลประทานมุกดาหาร	344.62	109.00	31.63	99.81	28.96
3	สำนักงานส่งเสริมการปกครองท้องถิ่น	280.73	0.97	0.34	0.97	0.34
4	ชมรมล้งหัด	135.52	69.96	51.62	2.34	1.73
รวม		1,196.39	588.41	49.18	183.63	15.35

ที่มา : รายงาน MIS จากระบบบริหารการเงินการคลังภาครัฐแบบอิเล็กทรอนิกส์ (GFMIS)

หน่วยงานที่มีรายจ่ายลงทุน วงเงินตั้งแต่ ๑๐๐ ล้านบาทขึ้นไป มีจำนวน ๔ หน่วยงาน รวมวงเงินงบประมาณที่ได้รับการจัดสรรทั้งสิ้นจำนวน ๑,๑๙๖.๓๙ ล้านบาท คิดเป็นร้อยละ ๗๘.๗๓ ของงบประมาณรายจ่ายลงทุนที่ได้รับการจัดสรรทั้งหมด โดยหน่วยงานดังกล่าวสามารถเบิกจ่ายรายจ่ายลงทุนได้ ๑๘๓.๖๓ ล้านบาท คิดเป็นร้อยละ ๑๕.๓๕ ของงบประมาณรายจ่ายลงทุนที่ได้รับการจัดสรรในวงเงินตั้งแต่ ๑๐๐ ล้านบาทขึ้นไป

ผลการเบิกจ่ายงบลงทุนของหน่วยงานที่ได้รับงบประมาณจัดสรรตั้งแต่ ๑๐ ถึง ๑๐๐ ล้านบาท
สะสมตั้งแต่ต้นปีงบประมาณจนถึงเดือนกุมภาพันธ์ ๒๕๖๔

หน่วย : ล้านบาท

ลำดับ ที่	หน่วยงาน	งบประมาณ ที่ได้รับจัดสรร	ก่อนนี้	ร้อยละ การก่อนนี้	ผลการ เบิกจ่ายจริง	ร้อยละ การเบิกจ่าย
1	เขวงทางหลวงชนบท	78.92	29.22	37.03	5.87	7.44
2	สนบ.จัดทวงเสาทรนสุข	66.41	11.14	16.77	4.73	7.11
3	สนคณกรรมกรการศึษาขบั้พ้ฐาน	64.08	28.68	44.75	11.12	17.35
4	สนพฒนทตลล้งหัด	15.58	14.83	95.18	7.95	51.04
รวม		224.98	83.86	37.28	29.67	13.19

ที่มา : รายงาน MIS จากระบบบริหารการเงินการคลังภาครัฐแบบอิเล็กทรอนิกส์ (GFMIS)

หน่วยงานที่มีรายจ่ายงบลงทุน วงเงินตั้งแต่ ๑๐ ถึง ๑๐๐ ล้านบาท จำนวน ๔ หน่วยงาน รวมรายจ่ายลงทุนที่ได้รับการจัดสรรจำนวน ๒๒๔.๙๘ ล้านบาท คิดเป็นร้อยละ ๑๔.๘๐ ของงบประมาณรายจ่ายลงทุนที่ได้รับการจัดสรรทั้งหมดโดยหน่วยงานดังกล่าวสามารถเบิกจ่ายรายจ่ายลงทุนได้ ๒๙.๖๗ ล้านบาท คิดเป็นร้อยละ ๑๓.๑๙ ของงบประมาณรายจ่ายลงทุนที่ได้รับการจัดสรรในวงเงินตั้งแต่ ๑๐ ถึง ๑๐๐ ล้านบาท

เครื่องชี้ภาวะเศรษฐกิจการคลังจังหวัด (Economic and Fiscal) รายเดือน
ตารางที่ ๑ เครื่องชี้เศรษฐกิจ

เครื่องใช้สอย	หน่วย	ปี2563	ปี2563					ปี2564		
			Q1	Q2	Q3	Q4	ธค	มค	กพ	YTD
เครื่องใช้สอย		9.78	-30.00	-33.50	44.99	35.10	7.10	63.68	230.50	-35.49
ดัชนีราคาภาคเกษตรกรรม	%6Y	18.71	-41.49	-32.94	63.30	48.53	13.79	91.17	575.03	-44.96
(โครงสร้างต้นทุน 26.77%)										
ปริมาณผลิต: ข้าวเหนียว	ตัน	246,255.50	0.00	0.00	0.00	246,255.50	12,099.60	0.00	0.00	0.00
	%6Y	10.00	0.00	0.00	0.00	10.00	10.00	0.00	0.00	0.00
ปริมาณผลิต: มันสำปะหลัง	ตัน	312,334.00	149,743.00	20,975.00	83,527.00	53,089.00	8,300.00	37,803.00	82,910.00	74,052.00
	%6Y	6.68	8.78	389.27	94.11	-46.12	9.82	5.18	117.54	51.76
ปริมาณผลิต: อ้อยโรงงาน	ตัน	922,976.00	684,034.00	47,916.00	0.00	191,026.00	189,506.00	175,842.00	131,250.00	640,470.00
	%6Y	-7.32	38.86	115.40	0.00	-60.28	-34.42	-52.39	-51.59	285.89
ปริมาณผลิต: ยางพารา	ตัน	57,835.00	4,275.00	7,758.00	21,742.00	24,060.00	7,805.00	7,064.00	5,590.00	4,185.00
	%6Y	22.32	-42.55	-31.31	67.85	54.31	15.65	99.15	776.18	-46.89
ปริมาณผลิต: สุกร	ตัว	30,810.00	9,232.00	16,393.00	2,358.00	2,827.00	958.00	697.00	754.00	4,919.00
	%6Y	32.34	11.71	144.64	-51.39	-18.41	-18.61	-65.13	-74.18	26.77
ปริมาณผลิต: โคเนื้อ	ตัว	2,095.00	340.00	397.00	694.00	664.00	240.00	215.00	186.00	287.00
	%6Y	-69.50	-81.57	-80.39	-63.34	-39.96	-41.32	121.65	-2.11	-74.93
ดัชนีราคาอุตสาหกรรม	%6Y	-0.69	-2.59	-3.92	3.85	-0.33	0.37	-1.88	1.45	-2.19
(โครงสร้างต้นทุน 14.08%)										
จำนวนโรงงาน	โรงเช่่ง	318.00	333.00	318.00	317.00	318.00	318.00	319.00	319.00	335.00
ในภาคอุตสาหกรรมการผลิต	%6Y	-7.56	-8.01	-11.91	-11.70	-7.56	-7.56	-5.90	-4.78	-7.46
จำนวนคนจดทะเบียน	ล้านบาท	6,505.29	6,503.44	6,500.94	6,500.29	6,505.29	6,505.29	6,513.29	6,513.29	6,509.91
อุตสาหกรรมการผลิต	%6Y	-0.78	-1.35	-1.40	-1.18	-0.78	-0.78	-0.11	0.05	-1.25
ปริมาณการใช้ไฟฟ้า	ล้าน KWH	124.07	30.04	28.42	33.87	31.74	11.02	9.54	10.23	19.55
ภาคอุตสาหกรรม	%6Y	2.98	-2.49	-4.73	16.22	3.38	4.24	-3.04	5.36	-2.65
ดัชนีราคาการบริการ	%6Y	-37.91	1.63	-51.72	-49.40	-50.56	-49.63	-49.88	-51.14	4.04
(โครงสร้างต้นทุน 59.15%)										
จำนวนนักท่องเที่ยว	คน	338,080.00	259,264.00	26,567.00	24,147.50	28,101.50	11,979.00	122,34.50	9,885.00	190,987.50
ผ่านด่านตรวจคนเข้าเมือง	%6Y	-69.26	2.17	-90.63	-91.20	-90.25	-87.76	-87.84	-89.06	4.20
จำนวนผู้เยี่ยมเยียนจังหวัด	คน	869,560.00	420,800.00	15,639.00	147,272.00	285,759.00	102,663.00	59,954.00	69,142.60	370,819.00
มกราคม	%6Y	-58.75	-29.86	-96.94	-69.96	-43.68	-42.44	-70.07	-59.45	5.54
รายได้จากการท่องเที่ยว	ล้านบาท	1,407.67	759.23	18.77	223.67	406.00	146.00	87.66	98.73	671.20
	%6Y	-60.80	-29.56	-97.50	-75.15	-52.86	-51.82	-75.23	-68.88	12.14
ภาษีการขนส่งของสินค้า	ล้านบาท	174.10	35.91	50.06	58.16	29.97	11.47	17.36	8.99	22.78
	%6Y	7.93	-3.25	5.15	56.10	-23.78	-27.20	86.72	-33.31	-15.27

หมายเหตุ : ข้อมูลรายได้จากการท่องเที่ยวเริ่มตั้งแต่ปี ๒๕๕๙

เครื่องใช้เศรษฐกิจ	หน่วย	ปี2563	ปี2563					ปี2564		
			Q1	Q2	Q3	Q4	ธค	มค	กพ	YTD
เศรษฐกิจทั้งหมด		31.58	11.15	13.96	19.23	79.17	44.30	51.76	110.13	-19.21
ดัชนีการบริโภคเอกชน	%YOY	-3.04	-12.43	-10.03	22.32	-12.55	4.68	51.86	-10.94	-12.99
ภาษีมูลค่าเพิ่มที่คิดกับได้	ล้านบาท	174.10	35.91	50.06	58.16	29.97	11.47	17.36	8.99	22.78
	%YOY	7.93	-3.25	5.15	56.10	-23.78	-27.20	86.72	-33.31	-15.27
การจดทะเบียนในรถยนต์นั่ง	คัน	1,400.00	372.00	294.00	385.00	349.00	97.00	182.00	163.00	271.00
ส่วนบุคคลไม่เกิน 7 ที่นั่ง	%YOY	-23.50	-26.19	-39.88	-26.67	11.86	1,285.71	15.92	42.98	-11.15
การจดทะเบียนในรถจักรยานยนต์	คัน	7,702.00	1,811.00	1,672.00	2,379.00	1,840.00	612.00	681.00	565.00	1,362.00
	%YOY	5.41	-12.43	-12.64	24.88	29.58	937.29	-5.81	-11.58	11.84
ดัชนีการลงทุนเอกชน	%YOY	4.21	3.56	3.14	4.99	5.69	7.18	11.38	12.88	-0.30
พื้นที่ขออนุญาตก่อสร้าง	ตารางเมตร	54,019.00	16,117.00	12,023.00	11,874.00	14,005.00	5,800.00	3,228.00	6,986.00	13,840.00
ในเขตเทศบาลเมือง	%YOY	-3.10	-10.94	2.39	-8.55	8.35	37.54	229.39	-45.68	48.95
การจดทะเบียนใหม่	คัน	915.00	241.00	204.00	243.00	227.00	79.00	93.00	103.00	164.00
รถยนต์เพื่อการพาณิชย์	%YOY	-13.76	-23.97	-39.47	-0.82	40.12	3,850.00	-7.92	63.49	-7.26
สินเชื่อบุคคล	ล้านบาท	11,294.59	10,779.81	11,062.91	11,125.64	11,294.59	11,294.59	12,050.40	12,053.86	10,773.68
	%YOY	4.72	4.42	4.95	5.61	4.72	4.72	12.00	11.88	4.67
ดัชนีการใช้จ่ายภาครัฐ	%YOY	8.31	-0.12	16.19	14.41	3.18	-1.46	9.51	10.02	-6.69
รายจ่ายประจำ	ล้านบาท	7,892.99	1,970.18	1,858.99	2,061.57	2,002.25	687.06	646.25	635.19	1,235.49
	%YOY	3.43	5.65	6.50	3.58	-1.38	-10.50	3.41	4.03	-2.86
รายจ่ายลงทุน	ล้านบาท	2,069.14	236.49	584.78	860.60	387.25	198.27	138.11	129.98	139.33
	%YOY	49.93	-41.29	109.70	86.52	63.45	114.14	90.65	94.31	-39.42
ดัชนีการใช้จ่ายเงิน	%YOY	39.96	15.34	16.97	21.45	100.80	56.14	62.04	160.47	-23.55
มูลค่าการส่งออก	ล้านบาท	150,853.77	26,967.51	33,312.47	40,015.65	50,558.15	16,539.71	15,435.38	15,335.50	13,060.51
ผ่านด่านศุลกากร	%YOY	25.41	5.86	4.32	25.00	63.80	71.93	111.09	166.78	-34.85
มูลค่าการนำเข้า	ล้านบาท	163,776.82	28,620.89	34,864.10	31,499.74	68,792.09	13,397.70	13,038.35	13,500.35	15,582.08
ผ่านด่านศุลกากร	%YOY	56.70	25.96	32.29	17.23	140.78	40.24	27.08	153.66	-10.55
ดัชนีรายได้ (Income)										
ดัชนีรายได้เกษตรกร	%YOY	41.50	-36.79	-20.63	124.97	70.34	35.36	121.35	547.81	-40.41
ดัชนีผลิตภัณฑ์มวลรวม	%YOY	18.71	-41.49	-32.94	63.30	48.53	13.79	91.17	575.03	-44.96
ดัชนีราคาผลิตภัณฑ์มวลรวม	%YOY	19.19	8.03	18.36	37.76	14.68	18.96	15.79	-4.03	8.26
ดัชนีการเงิน										
ปริมาณเงินฝากออม	ล้านบาท	22,653.65	20,762.92	21,784.41	22,153.16	22,653.65	22,653.65	24,790.44	24,933.87	20,276.65
	%YOY	12.65	7.59	11.32	12.31	12.65	12.65	21.25	22.97	6.25
ปริมาณสินเชื่อรวม	ล้านบาท	37,648.64	35,932.70	36,876.36	37,085.47	37,648.64	37,648.64	40,167.98	40,179.55	35,912.27
	%YOY	4.72	4.42	4.95	5.61	4.72	4.72	12.00	11.88	4.67

เครื่องใช้ชุมชน	หน่วย	ปี2563	ปี2563					ปี2564		
			Q1	Q2	Q3	Q4	ธค	มค	กพ	กพ
ด้านสภาพชุมชน (Stability)										
ดัชนีราคาผู้บริโภคทั่วไป		101.78	102.43	100.28	102.15	102.25	102.34	99.79	98.88	102.74
(อัตราเงินเฟ้อทั่วไป)	%6Y	-1.75	0.26	-4.07	-2.71	-0.39	-0.27	-2.91	-3.72	-0.82
หมวดอาหารและเครื่องดื่ม	%6Y	0.75	3.82	-0.62	-1.55	1.55	1.38	-3.64	-4.60	0.14
หมวดอื่นๆ ไม่ใช่อาหารและเครื่องดื่ม	%6Y	-2.78	-1.43	-5.46	-2.67	-1.53	-1.24	-2.47	-3.22	-0.96
ดัชนีราคาผู้บริโภคพื้นฐาน		102.85	102.87	102.61	102.93	102.96	103.00	100.47	100.39	102.87
(อัตราเงินเฟ้อพื้นฐาน)	%6Y	-0.02	0.20	-0.48	0.00	0.19	0.19	-2.29	-2.45	-0.00
ดัชนีราคาผู้ผลิต		99.74	100.93	98.43	99.83	99.77	99.80	98.80	99.30	101.40
(อัตราการเปลี่ยนแปลง)	%6Y	-1.76	-0.36	-4.06	-1.67	-0.89	-0.89	-2.76	-1.88	-0.12
การจ้างงาน (Employment)	คน	172,396.33	185,825.67	139,369.00	172,820.33	191,570.33	195,619.00	191,983.00	191,283.00	185,825.50
	%6Y	-10.66	-0.80	-28.09	-12.69	-0.61	3.12	2.25	4.02	-3.70

ตารางที่ ๒ เครื่องชี้ภาคการคลัง

เครื่องชี้ภาคการคลัง	หน่วย	ปีงบประมาณ(FY) พค2563	ปีงบประมาณ(FY) พค2564				
			Q1/FY64	ธค	มค	กพ	YTD(FY)
รายได้จัดเก็บ	ล้านบาท	4,295.18	1,190.56	460.64	548.62	325.79	2,064.97
	%6Y	47.45	34.40	27.41	45.90	103.28	45.20
สรรพากรพื้นที่กรุงเทพมหานคร	ล้านบาท	3,027.22	846.80	329.83	390.84	241.39	1,479.04
	%6Y	50.22	49.91	36.33	50.65	95.35	56.03
สรรพสามิตพื้นที่กรุงเทพมหานคร	ล้านบาท	39.50	17.96	8.04	10.01	7.64	35.62
	%6Y	117.80	74.52	104.16	81.38	203.89	94.33
ด้านศุลกากรกรุงเทพมหานคร	ล้านบาท	949.89	280.50	103.07	127.16	58.01	465.67
	%6Y	34.17	11.06	9.75	44.05	180.16	28.80
ธกรักษ์พื้นที่กรุงเทพมหานคร	ล้านบาท	4.30	1.26	0.50	0.68	0.43	2.38
	%6Y	38.36	-26.95	-44.27	43.87	31.40	-6.04
หน่วยงานราชการอื่นๆ	ล้านบาท	274.27	44.04	19.20	19.92	18.31	82.27
	%6Y	62.58	-21.87	-7.99	-10.69	39.35	-10.39
รายได้ไม่ส่งคลัง	ล้านบาท	4,295.18	1,190.56	460.64	548.62	325.79	2,064.97
	%6Y	47.45	34.40	27.41	45.90	103.28	45.20
รายจ่าย	ล้านบาท	9,839.80	2,389.50	885.32	784.36	765.17	3,939.03
เงินงบประมาณรวม	%6Y	12.34	5.40	2.92	12.48	12.94	8.16
ดุลเงินงบประมาณ	ล้านบาท	-5,544.61	-1,198.94	-424.69	-235.74	-439.38	-1,874.06

หมายเหตุ : Q๑/FY๖๔ คือ ยอดสะสมตั้งแต่เดือนตุลาคมถึงเดือนธันวาคม ๒๕๖๓

YTD(FY) คือ ยอดสะสมตั้งแต่เดือนตุลาคม ๒๕๖๓ ถึงเดือนกุมภาพันธ์ ๒๕๖๔