



รายงานภาวะเศรษฐกิจการคลังจังหวัดมุกดาหาร
Mukdahan Economic & Fiscal Report

ฉบับที่ ๑/๒๕๖๔

รายงานภาวะเศรษฐกิจการคลังจังหวัดมุกดาหารประจำเดือนมกราคม ๒๕๖๔

“ในเดือนมกราคม ๒๕๖๔ เครื่องชี้ภาวะเศรษฐกิจการคลังจังหวัดมุกดาหาร บ่งชี้ว่าเศรษฐกิจจังหวัดมุกดาหารมีสัญญาณขยายตัวเมื่อเทียบกับเดือนเดียวกันของปีก่อนซึ่งเป็นผลมาจากการขยายตัวของเศรษฐกิจด้านอุปทาน (เศรษฐกิจด้านการผลิต) และด้านอุปสงค์ (เศรษฐกิจด้านการใช้จ่าย) จากการขยายตัวของเศรษฐกิจภาคเกษตรกรรม การบริการภาคเอกชน การลงทุนภาคเอกชน การใช้จ่ายภาครัฐ และการค้าขายแดนส่วนภาคอุตสาหกรรม และภาคการบริการหดตัว จากสถานการณ์การแพร่ระบาดของโรคติดเชื้อไวรัสโคโรนา ๒๐๑๙ (COVID-๑๙) สำหรับเสถียรภาพเศรษฐกิจจังหวัดอัตราเงินเฟ้อทั่วไปและการจ้างงานหดตัวเมื่อเทียบกับเดือนเดียวกันของปีก่อน”

เศรษฐกิจด้านอุปทาน (การผลิต) พบว่าภาพรวมมีสัญญาณขยายตัวเมื่อเทียบกับเดือนเดียวกันของปีก่อน สะท้อนจากการผลิตภาคเกษตรกรรมขยายตัว โดยดัชนีผลผลิตภาคเกษตรกรรม (API) ขยายตัวที่ร้อยละ ๙๑.๑๗ เมื่อเทียบกับเดือนเดียวกันของปีก่อน พิจารณาจากปริมาณผลผลิตยางพาราและโคเนื้อ ขยายตัว ตามพื้นที่เก็บเกี่ยวผลผลิตที่เพิ่มขึ้นภาคอุตสาหกรรมหดตัวโดยดัชนีผลผลิตภาคอุตสาหกรรม (IPI) หดตัวที่ร้อยละ -๓๔.๔๑ เมื่อเทียบกับเดือนเดียวกันของปีก่อน พิจารณาจากการหดตัวของจำนวนโรงงานในภาคอุตสาหกรรมการผลิต จำนวนทุนจดทะเบียนของอุตสาหกรรมการผลิต และปริมาณการใช้ไฟฟ้าภาคอุตสาหกรรมที่ลดลงส่วนภาคการบริการหดตัว โดยดัชนีผลผลิตภาคการบริการ (SI) หดตัวที่ร้อยละ -๕๑.๗๓ เมื่อเทียบกับเดือนเดียวกันของปีก่อนเนื่องจากได้รับผลกระทบจากสถานการณ์การแพร่ระบาดของโรคติดเชื้อไวรัสโคโรนา ๒๐๑๙ (COVID-๑๙) ระลอกใหม่ส่งผลให้จำนวนนักท่องเที่ยวผ่านด่านตรวจคนเข้าเมืองจำนวนผู้เยี่ยมเยือนจังหวัดมุกดาหารรายได้จากการท่องเที่ยวและภาษีการขายส่งขยายปพลิเคชันลดลง

เครื่องชี้เศรษฐกิจด้านอุปทาน (Supply Side) (สัดส่วนต่อGDP)	ปี2563	ปี2563						ปี2564
		Q1	Q2	Q3	Q4	พ.ย	ธ.ค	
ดัชนีผลผลิตภาคเกษตรกรรม (%YOY) (โครงสร้างสัดส่วน 26.77%)	16.91	-41.49	-32.94	63.30	43.18	38.23	13.15	91.17
ดัชนีผลผลิตภาคอุตสาหกรรม (%YOY) (โครงสร้างสัดส่วน 14.08%)	-0.69	-2.59	-3.92	3.85	-0.33	0.11	0.37	-34.41
ดัชนีผลผลิตภาคบริการ (%YOY) (โครงสร้างสัดส่วน 59.15%)	-37.91	1.63	-51.72	-49.40	-50.55	-48.58	-49.63	-51.73

เศรษฐกิจด้านอุปสงค์(การใช้จ่าย)พบว่า มีสัญญาณขยายตัวเมื่อเทียบกับเดือนเดียวกันของปีก่อนเป็นผลมาจากดัชนีการบริโภคภาคเอกชน (Cp Index)ขยายตัว ร้อยละ ๕๑.๘๖เมื่อเทียบกับเดือนเดียวกันของปีก่อน พิจารณาจากภาษีมูลค่าเพิ่มที่จัดเก็บได้ และการจดทะเบียนใหม่รถยนต์นั่งส่วนบุคคล ไม่เกิน ๗ ที่นั่งที่เพิ่มขึ้นดัชนีการลงทุนภาคเอกชน (Ip Index) ขยายตัว ร้อยละ ๙.๘๘เมื่อเทียบกับเดือนเดียวกันของปีก่อนเป็นผลมาจากการขยายตัวของพื้นที่ขออนุญาตก่อสร้างในเขตเทศบาลเมือง และสินเชื่อเพื่อการลงทุนดัชนีการค้าขายแดน(X-M Index) ขยายตัว ร้อยละ ๔๙.๒๑เมื่อเทียบกับเดือนเดียวกันของปีก่อนโดยมูลค่าส่งออก ขยายตัว ร้อยละ ๗๑.๙๒โดยสินค้าส่งออกที่มีมูลค่าสูงสุด๓ ลำดับแรก คือ(๑) เครื่องประมวลผลหรือหน่วยเก็บข้อมูล(๒) ทรานซิสเตอร์และอุปกรณ์กึ่งตัวนำที่คล้ายกันและ (๓)วงจรพิมพ์ตามลำดับ ส่วนสินค้านำเข้าชะลอตัว ร้อยละ ๓๓.๐๒ โดยสินค้านำเข้าที่มีมูลค่าสูงสุด๓ ลำดับแรก คือ(๑)เครื่องอุปกรณ์ไฟฟ้า เครื่องโทรศัพท์ อุปกรณ์โทรศัพท์ โทรคมนาคม(๒)เครื่องประมวลผลหรือหน่วยเก็บข้อมูลและ (๓) อุปกรณ์หน่วยเก็บความจำแบบไม่ลบเลือนดัชนีการใช้จ่ายภาครัฐ (G Index) ขยายตัวร้อยละ ๙.๕๑จากการเบิกจ่ายรายจ่ายงบลงทุน ขยายตัวร้อยละ ๙๐.๖๕ ส่วนรายจ่ายงบประมาณที่ชะลอตัว ร้อยละ ๓.๔๑เนื่องจากการดำเนินการตามมาตรการเร่งรัดการเบิกจ่ายเงินให้เป็นไปตามเป้าหมายที่กำหนด

เครื่องชี้ตัวเศรษฐกิจ (Demand Side)	ปี2563	ปี2563						ปี2564
		Q1	Q2	Q3	Q4	พย	ธค	
ดัชนีการบริโภคภาคเอกชน (%)	-304	-1243	-1003	2232	-1255	-1657	468	51.86
ดัชนีการลงทุนภาคเอกชน (%)	421	356	314	499	569	578	718	9.88
ดัชนีการใช้จ่ายภาครัฐ (%)	831	-0.12	16.19	14.41	3.18	9.30	-1.46	9.51
ดัชนีการค้าชายแดน (%)	39.96	15.34	16.97	21.45	100.80	15.85	56.14	49.21

ด้านรายได้เกษตรกรในจังหวัดมุกดาหารพบว่าในเดือนมกราคม๒๕๖๔ดัชนีรายได้เกษตรกรขยายตัวร้อยละ ๑๒๑.๓๕เมื่อเทียบกับเดือนเดียวกันของปีก่อน ซึ่งเป็นผลมาจากการขยายตัวของดัชนีผลผลิตภาคเกษตรกรรม ขยายตัวร้อยละ ๙๑.๑๗จากปริมาณผลผลิตของสินค้าภาคเกษตรที่เพิ่มขึ้น ได้แก่ยางพารา และโคเนื้อเป็นสำคัญ

ด้านการเงินพบว่าปริมาณสินเชื่อรวมสูงกว่าปริมาณเงินฝากรวม ซึ่งปริมาณเงินฝากรวมขยายตัวร้อยละ ๑๘.๒๔เมื่อเทียบกับเดือนเดียวกันของปีก่อน สำหรับปริมาณสินเชื่อรวมขยายตัวร้อยละ๑๐.๔๕ เมื่อเทียบกับเดือนเดียวกันของปีก่อน จากการปล่อยสินเชื่อเพื่อลูกค้าภาคธุรกิจ สินเชื่อสำหรับกิจการเอสเอ็มอีและสินเชื่อเพื่อกองทุนพัฒนาเอสเอ็มอีประชารัฐ

เครื่องชี้ตัวเศรษฐกิจ และตัวบ่งชี้	ปี2563	ปี2563						ปี2564
		Q1	Q2	Q3	Q4	พย	ธค	
ดัชนีรายได้เกษตรกร (%)	39.35	-36.79	-20.63	124.97	64.20	49.86	34.61	121.35
ปริมาณเงินฝากรวม (%)	12.65	7.59	11.32	12.31	12.65	8.41	12.65	18.24
ปริมาณสินเชื่อรวม (%)	4.72	4.42	4.95	5.61	4.72	5.59	4.72	10.45

ด้านเสถียรภาพเศรษฐกิจ(Stability)พบว่า ดัชนีราคาผู้บริโภคทั่วไปอยู่ที่ระดับ ๙๙.๗๙หดตัวร้อยละ-๒.๙๑เมื่อเทียบกับเดือนเดียวกันของปีก่อนซึ่งเป็นการหดตัวของดัชนีราคาสินค้าหมวดอื่นๆ ไม่ใช่อาหารและเครื่องดื่มสำหรับการจ้างงานในเดือนมกราคม ๒๕๖๔หดตัวร้อยละ -๘.๑๘เมื่อเทียบกับเดือนเดียวกันของปีก่อน

เครื่องใช้สอย/วัสดุ		ปี2563	ปี2563					ปี2564	
			Q1	Q2	Q3	Q4	พย	ธค	มค
อัตราเงินเฟ้อ (Inflation Rate)	(%)	-1.75	0.26	-4.07	-2.71	-0.39	-0.41	-0.27	-2.91
การจ้างงาน (Employment)	(%)	-10.66	-0.80	-28.09	-12.69	-0.61	-3.02	3.12	-8.18

ด้านการคลังพบว่าในเดือนมกราคม ๒๕๖๔ ผลการเบิกจ่ายเงินงบประมาณรวมมีจำนวน ๗๘๔.๓๖ ล้านบาท ขยายตัวร้อยละ๑๒.๔๘ เมื่อเทียบกับเดือนเดียวกันของปีก่อนเป็นผลมาจากการเบิกจ่ายรายจ่ายงบลงทุน ขยายตัวร้อยละ๙๐.๖๕ และรายจ่ายงบประจำ ชะลอตัวร้อยละ ๓.๔๑ เมื่อเทียบกับเดือนเดียวกันของปีก่อน ทั้งนี้ ผลการเบิกจ่ายรายจ่ายงบประจำ มีจำนวน ๖๔๖.๒๕ ล้านบาท โดยหน่วยงานที่มีการเบิกจ่ายรายจ่ายงบประจำสูงสุด ๓ อันดับแรกคือ (๑) สนง.คณะกรรมการการศึกษาขั้นพื้นฐาน(๒) เทศบาลเมืองมุกดาหาร และ(๓) ที่ทำการปกครองจังหวัดมุกดาหาร สำหรับการเบิกจ่ายรายจ่ายงบลงทุนมีจำนวน ๑๓๘.๑๑ ล้านบาทซึ่งหน่วยงานที่มีการเบิกจ่ายรายจ่ายงบลงทุนสูงสุดคือ(๑) โครงการชลประทานมุกดาหาร (๒)แขวงทางหลวงชนบท และ (๓) สำนักงานส่งเสริมการปกครองท้องถิ่น สำหรับผลการจัดเก็บรายได้จัดเก็บได้ทั้งสิ้น๕๔๘.๖๒ล้านบาทขยายตัวร้อยละ๔๕.๙๐เมื่อเทียบกับเดือนเดียวกันของปีก่อนเนื่องจากหน่วยจัดเก็บรายได้โดยเฉพาะสรรพากรพื้นที่มุกดาหาร สรรพสามิตพื้นที่มุกดาหาร ด้านศุลกากรมุกดาหาร และธนารักษ์พื้นที่มุกดาหาร จัดเก็บภาษีได้เพิ่มขึ้นสำหรับดุลงบประมาณในเดือนมกราคม ๒๕๖๔ ขาดดุลงบประมาณ จำนวน ๒๓๕.๗๔ล้านบาท พิจารณาจากการจัดเก็บรายได้ต่ำกว่ารายจ่ายเงินงบประมาณรวม

เครื่องใช้สอย/วัสดุ		ปีงบประมาณ(FY) พศ2563	ปีงบประมาณ(FY) พศ2564				YTD(FY)
			Q1/FY64	พย	ธค	มค	
รายได้จัดเก็บ	(ล้านบาท)	1,261.85	1,190.56	405.05	460.64	548.62	1,739.18
	(%)	-56.68	34.40	42.20	27.41	45.90	37.83
ค่านมแตกต่างกับงบประมาณ	(ล้านบาท)	385.92	450.50	184.05	236.84	324.83	775.32
ร้อยละค่านมแตกต่างกับงบประมาณ	(%)	44.06	60.87	83.28	105.83	145.15	80.44
รายได้ส่งคลัง	(ล้านบาท)	1,261.85	1,190.56	405.05	460.64	548.62	1,739.18
	(%)	-56.68	34.40	42.20	27.41	45.90	37.83
รายจ่ายรวม	(ล้านบาท)	2,964.52	2,389.50	826.86	885.32	784.36	3,173.86
	(%)	-66.16	5.40	9.83	2.92	12.48	7.06
ดุลเงินงบประมาณ	(ล้านบาท)	-1,702.67	-1,198.94	-421.81	-424.69	-235.74	-1,434.68

หมายเหตุ : งบประมาณการรายได้มีเฉพาะหน่วยงาน สรรพากรพื้นที่มุกดาหาร สรรพสามิตพื้นที่มุกดาหารและด้านศุลกากรมุกดาหาร

ผลการเบิกจ่ายงบประมาณประจำปีงบประมาณ พ.ศ. ๒๕๖๔

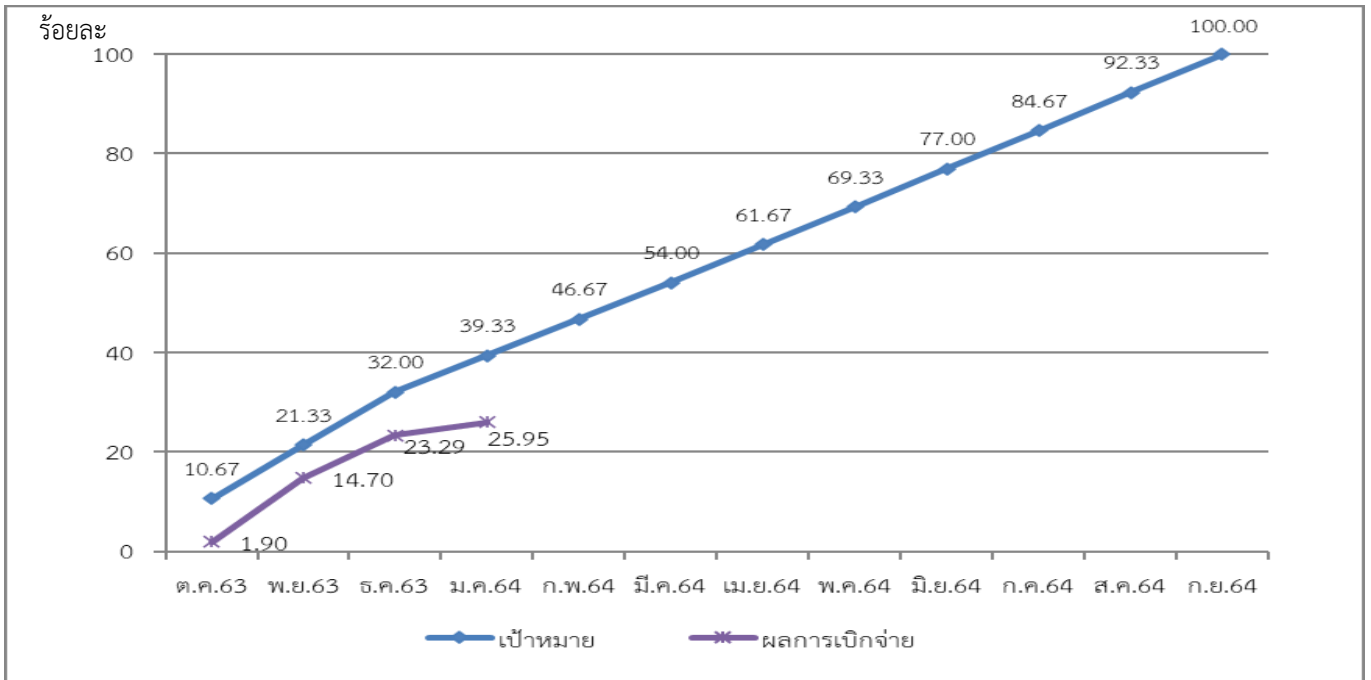
สะสมตั้งแต่ต้นปีงบประมาณจนถึงเดือนมกราคม ๒๕๖๔

หน่วย : ล้านบาท

รายการ	งบประมาณ ที่ได้รับจัดสรร	ผลการเบิก จ่ายจริง	ร้อยละ การเบิกจ่าย	เป้าหมายการ เบิกจ่าย (ร้อยละ)
1. ราชจ่ายจริงปีงบประมาณปัจจุบัน	2,194.82	569.58	25.95	39.33
1.1 ราชจ่ายประจำ	675.15	444.71	65.87	43.00
1.2 ราชจ่ายลงทุน	1,519.66	124.86	8.22	28.33
2 ราชจ่ายงบประมาณสิ้นปี	596.89	324.27	54.33	-
21 ปีงบประมาณพ.ศ. 2563	596.89	324.27	54.33	-
22 ก่อนปีงบประมาณพ.ศ. 2563	0.00	0.00	0.00	-
3 รวมการเบิกจ่าย(1+2)	2,791.71	893.85	32.02	-

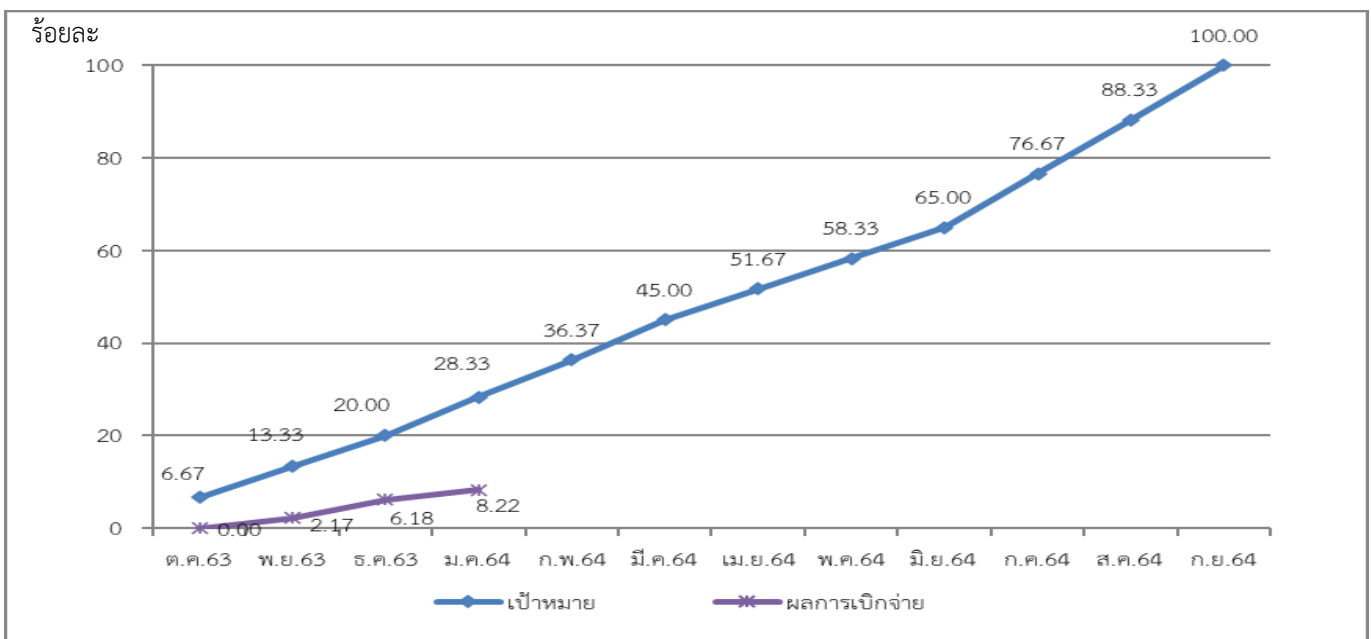
ที่มา : รายงาน MIS จากระบบบริหารการเงินการคลังภาครัฐแบบอิเล็กทรอนิกส์ (GFMIS)

กราฟผลการเบิกจ่ายงบประมาณภาพรวม ประจำปีงบประมาณ พ.ศ.๒๕๖๔
เทียบกับเป้าหมายการเบิกจ่ายสะสมตั้งแต่ต้นปีงบประมาณจนถึงเดือนมกราคม ๒๕๖๔



ที่มา : รายงาน MIS จากระบบบริหารการเงินการคลังภาครัฐแบบอิเล็กทรอนิกส์ (GFMIS)

**กราฟผลการเบิกจ่ายงบประมาณงบลงทุนประจำปีงบประมาณ พ.ศ.๒๕๖๔
เทียบกับเป้าหมายการเบิกจ่ายสะสมตั้งแต่ต้นปีงบประมาณจนถึงเดือนมกราคม ๒๕๖๔**



ที่มา : รายงาน MIS จากระบบบริหารการเงินการคลังภาครัฐแบบอิเล็กทรอนิกส์ (GFMIS)

**ผลการเบิกจ่ายงบลงทุนของหน่วยงานที่ได้รับงบประมาณจัดสรรตั้งแต่ ๑๐๐ ล้านบาทขึ้นไป
สะสมตั้งแต่ต้นปีงบประมาณจนถึงเดือนมกราคม ๒๕๖๔**

หน่วย : ล้านบาท

ลำดับ ที่	หน่วยงาน	งบประมาณ ที่ได้รับจัดสรร	ขณะนี้	ร้อยละ การช้อนนี้	ผลการ เบิกจ่ายจริง	ร้อยละ การเบิกจ่าย
1	แขวงทองหลาง	435.51	405.03	93.00	33.39	7.67
2	โครงการสะพานมุกดาหาร	347.51	68.68	19.76	59.16	17.02
3	สำนักงานส่งเสริมการปกครองท้องถิ่น	280.73	0.73	0.26	0.73	0.26
4	กรมคลัง	135.52	9.79	7.22	0.00	0.00
รวม		1,199.29	484.22	40.38	93.28	7.78

ที่มา : รายงาน MIS จากระบบบริหารการเงินการคลังภาครัฐแบบอิเล็กทรอนิกส์ (GFMS)

หน่วยงานที่มีรายจ่ายลงทุน วงเงินตั้งแต่ ๑๐๐ ล้านบาทขึ้นไปมีจำนวน ๔ หน่วยงาน รวมวงเงินงบประมาณที่ได้รับการจัดสรรทั้งสิ้นจำนวน ๑,๑๙๙.๒๙ ล้านบาท คิดเป็นร้อยละ ๗๘.๙๒ ของงบประมาณรายจ่ายลงทุนที่ได้รับการจัดสรรในวงเงินตั้งแต่ ๑๐๐ ล้านบาทขึ้นไป

ผลการเบิกจ่ายงบประมาณของหน่วยงานที่ได้รับงบประมาณจัดสรรตั้งแต่ ๑๐ ถึง ๑๐๐ ล้านบาท
สะสมตั้งแต่ต้นปีงบประมาณจนถึงเดือนมกราคม ๒๕๖๔

หน่วย : ล้านบาท

ลำดับ ที่	หน่วยงาน	งบประมาณ ที่ได้รับจัดสรร	ขณะนี้	ร้อยละ การช้อนนี้	ผลการ เบิกจ่ายจริง	ร้อยละ การเบิกจ่าย
1	แขวงทองหลาง	66.41	6.50	9.79	4.69	7.05
2	คณะกรรมการการศึกษาขั้นพื้นฐาน	64.17	26.46	41.23	8.36	13.03
3	องค์การบริหารส่วนจังหวัดมุกดาหาร	40.64	0.00	0.00	0.00	0.00
4	แขวงทองหลาง	36.62	7.97	21.77	3.11	8.48
5	ที่ทำการปกครองจังหวัดมุกดาหาร	32.75	4.29	13.08	0.73	2.22
รวม		240.60	45.22	18.79	16.88	7.02

ที่มา : รายงาน MIS จากระบบบริหารการเงินการคลังภาครัฐแบบอิเล็กทรอนิกส์ (GFMS)

หน่วยงานที่มีรายจ่ายงบประมาณ วงเงินตั้งแต่ ๑๐ ถึง ๑๐๐ ล้านบาท จำนวน ๕ หน่วยงาน รวมรายจ่ายลงทุนที่ได้รับการจัดสรรจำนวน ๒๔๐.๖๐ ล้านบาท คิดเป็นร้อยละ ๑๕.๘๓ ของงบประมาณรายจ่ายลงทุนที่ได้รับการจัดสรรในวงเงินตั้งแต่ ๑๐ ถึง ๑๐๐ ล้านบาท

เครื่องชี้ภาวะเศรษฐกิจการคลังจังหวัด (Economic and Fiscal) รายเดือน
ตารางที่ ๑ เครื่องชี้เศรษฐกิจ

เครื่องใช้ชุมชน	หน่วย	ปี2563	ปี2563						ปี2564	
			Q1	Q2	Q3	Q4	พ.ย	ธ.ค	ม.ค	
เครื่องใช้ชุมชน		8.35	-30.00	-33.50	44.99	30.62	27.59	6.55	61.07	
ดัชนีราคาผู้บริโภค	%6Y	1691	-41.49	-32.94	63.30	43.18	38.23	13.15	91.17	
(โครงสร้างดัชนี 26.77%)										
ปริมาณผลิต: ข้าวเปลือก	ตัน	0.00	0.00	0.00	0.00	0.00	0.00	0.00	0.00	
	%6Y	-100.00	0.00	0.00	0.00	0.00	0.00	0.00	0.00	
ปริมาณผลิต: มันสำปะหลัง	ตัน	312,334.00	149,743.00	20,975.00	83,527.00	58,089.00	6,502.00	8,300.00	37,803.00	
	%6Y	668	8.78	389.27	94.11	-46.12	-85.04	9.82	5.18	
ปริมาณผลิต: อ้อยโรงงาน	ตัน	922,976.00	684,034.00	47,916.00	0.00	191,026.00	1,520.00	189,506.00	175,842.00	
	%6Y	-7.32	38.86	115.40	0.00	-60.28	-97.89	-34.42	-52.39	
ปริมาณผลิต: ยางพารา	ตัน	57,835.00	4,275.00	7,758.00	21,742.00	24,060.00	8,428.00	7,805.00	7,064.00	
	%6Y	22.32	-42.55	-31.31	67.85	54.31	62.26	15.65	99.15	
ปริมาณผลิต: สุกร	ตัว	30,810.00	9,232.00	16,393.00	2,358.00	2,827.00	954.00	958.00	697.00	
	%6Y	32.34	11.71	144.64	-51.39	-18.41	-17.97	-18.61	-65.13	
ปริมาณผลิต: โคเนื้อ	ตัว	2,095.00	340.00	397.00	694.00	664.00	211.00	240.00	215.00	
	%6Y	-69.50	-81.57	-80.39	-63.34	-39.96	-40.40	-41.32	121.65	
ดัชนีราคาอุตสาหกรรม	%6Y	-0.69	-2.59	-3.92	3.85	-0.33	0.11	0.37	-34.41	
(โครงสร้างดัชนี 14.08%)										
จำนวนโรงงาน	โรงเช่ง	318.00	333.00	318.00	317.00	318.00	317.00	318.00	319.00	
ในภาคอุตสาหกรรมการผลิต	%6Y	-7.56	-8.01	-11.91	-11.70	-7.56	-8.38	-7.56	-5.90	
จำนวนมูลค่าเพิ่มขึ้นของ	ล้านบาท	6,505.29	6,503.44	6,500.94	6,500.29	6,505.29	6,500.29	6,505.29	6,513.29	
อุตสาหกรรมการผลิต	%6Y	-0.78	-1.35	-1.40	-1.18	-0.78	-0.90	-0.78	-0.11	
ปริมาณการใช้ไฟฟ้า	ล้าน KWH	124.07	30.04	28.42	33.87	31.74	10.14	11.02	0.92	
ภาคอุตสาหกรรม	%6Y	2.98	-2.49	-4.73	16.22	3.38	4.31	4.24	-90.67	
ดัชนีราคาการบริการ	%6Y	-37.91	1.63	-51.72	-49.40	-50.56	-48.58	-49.63	-51.73	
(โครงสร้างดัชนี 59.15%)										
จำนวนนักท่องเที่ยว	คน	338,080.00	259,264.00	26,567.00	24,147.50	28,101.50	8,289.50	11,979.00	12,234.50	
ผ่านด่านตรวจคนเข้าเมือง	%6Y	-69.26	2.17	-90.63	-91.20	-90.25	-90.89	-87.76	-87.84	
จำนวนผู้เยี่ยมเยียนจังหวัด	คน	869,560.00	420,890.00	15,639.00	147,272.00	285,759.00	100,551.00	102,663.00	102,883.00	
มุกดาหาร	%6Y	-58.75	-29.86	-96.94	-69.96	-43.68	-38.19	-42.44	-48.64	
รายได้จากการท่องเที่ยว	ล้านบาท	1,407.67	759.23	18.77	223.67	406.00	143.00	146.00	148.00	
	%6Y	-60.80	-29.56	-97.50	-75.15	-52.86	-47.04	-51.82	-58.18	
ภาษีการขายส่งขายปลีก	ล้านบาท	174.10	35.91	50.06	58.16	29.97	9.85	11.47	17.36	
	%6Y	7.93	-3.25	5.15	56.10	-23.78	-14.44	-27.20	86.72	

หมายเหตุ : ข้อมูลรายได้จากการท่องเที่ยวเริ่มตั้งแต่ปี ๒๕๕๙

เครื่องใช้ในชีวิตประจำวัน	หน่วย	ปี2563	ปี2563						ปี2564
			Q1	Q2	Q3	Q4	พย	ธค	
เครื่องใช้ในชีวิตประจำวัน		31.58	11.15	13.96	19.23	79.17	13.04	44.30	41.75
ดัชนีการบริโภคภาคเอกชน	%YoY	-3.04	-12.43	-10.03	22.32	-12.55	-16.57	4.68	51.86
ภาวะสูงค่าเพิ่มที่จับได้	ล้านบาท	174.10	35.91	50.06	58.16	29.97	9.85	11.47	17.36
	%YoY	7.93	-3.25	5.15	56.10	-23.78	-14.44	-27.20	86.72
การจดทะเบียนในรถยนต์นั่ง	คัน	1,400.00	372.00	294.00	385.00	349.00	130.00	97.00	182.00
ส่วนบุคคลไม่เกิน 7 ปี	%YoY	-23.50	-26.19	-39.88	-26.67	11.86	-19.75	1,285.71	15.92
การจดทะเบียนในรถจักรยานยนต์	คัน	7,702.00	1,811.00	1,672.00	2,379.00	1,840.00	613.00	612.00	681.00
	%YoY	5.41	-12.43	-12.64	24.88	29.58	-15.68	937.29	-5.81
ดัชนีการขนส่งภาคเอกชน	%YoY	4.21	3.56	3.14	4.99	5.69	5.78	7.18	9.88
พื้นที่ขออนุญาตก่อสร้าง	ตารางเมตร	54,019.00	16,117.00	12,023.00	11,874.00	14,005.00	4,115.00	5,800.00	1,200.00
ในเขตเทศบาลเมือง	%YoY	-3.10	-10.94	2.39	-8.56	8.35	-37.91	37.54	22.45
การจดทะเบียนใหม่	คัน	915.00	241.00	204.00	243.00	227.00	73.00	79.00	93.00
รถยนต์เพื่อการพาณิชย์	%YoY	-13.76	-23.97	-39.47	-0.82	40.12	15.87	3,850.00	-7.92
สิ้นเชิงเพื่อการลงทุน	ล้านบาท	11,294.59	10,779.81	11,062.91	11,125.64	11,294.59	11,307.75	11,294.59	11,884.50
	%YoY	4.72	4.42	4.95	5.61	4.72	5.59	4.72	10.45
ดัชนีการใช้จ่ายภาครัฐ	%YoY	8.31	-0.12	16.19	14.41	3.18	9.30	-1.46	9.51
รายจ่ายประจำ	ล้านบาท	7,892.99	1,970.18	1,858.99	2,061.57	2,002.25	714.11	687.06	646.25
	%YoY	3.43	5.65	6.50	3.58	-1.38	8.18	-10.50	3.41
รายจ่ายลงทุน	ล้านบาท	2,069.14	236.49	584.78	860.60	387.25	112.76	198.27	138.11
	%YoY	49.93	-41.29	109.70	86.52	63.45	21.50	114.14	90.65
ดัชนีการคลัง	%YoY	39.96	15.34	16.97	21.45	100.80	15.85	56.14	49.21
มูลค่าการส่งออก	ล้านบาท	150,853.77	26,967.51	33,312.47	40,015.65	50,558.15	12,122.05	16,539.71	12,571.15
ผ่านด่านศุลกากร	%YoY	25.41	5.86	4.32	25.00	63.80	13.86	71.93	71.92
มูลค่าการนำเข้า	ล้านบาท	163,776.82	28,620.89	34,864.10	31,499.74	68,792.09	12,336.90	13,397.70	13,648.07
ผ่านด่านศุลกากร	%YoY	56.70	25.96	32.29	17.23	140.78	17.88	40.24	33.02
ดัชนีรายได้ (Income)									
ดัชนีรายได้เกษตรกร	%YoY	39.35	-36.79	-20.63	124.97	64.20	49.86	34.61	121.35
ดัชนีผลิตภัณฑ์มวลรวม	%YoY	16.91	-41.49	-32.94	63.30	43.18	38.23	13.15	91.17
ดัชนีราคาผลิตภัณฑ์มวลรวม	%YoY	19.19	8.03	18.36	37.76	14.68	8.41	18.96	15.79
ดัชนีการเงิน									
ปริมาณเงินฝากออมทรัพย์	ล้านบาท	22,653.65	20,762.92	21,784.41	22,153.16	22,653.65	22,185.95	22,653.65	24,175.02
	%YoY	12.65	7.59	11.32	12.31	12.65	8.41	12.65	18.24
ปริมาณสินเชื่อรวม	ล้านบาท	37,648.64	35,932.70	36,876.36	37,085.47	37,648.64	37,692.49	37,648.64	39,614.98
	%YoY	4.72	4.42	4.95	5.61	4.72	5.59	4.72	10.45

เครื่องชี้เศรษฐกิจ	หน่วย	ปี2563	ปี2563						ปี2564
			Q1	Q2	Q3	Q4	พย	ธค	มค
ดัชนีราคาผู้บริโภค (Stability)									
ดัชนีราคาผู้บริโภคทั่วไป		101.78	102.43	100.28	102.15	102.25	102.19	102.34	99.79
(อัตราเงินเฟ้อทั่วไป)	%6Y	-1.75	0.26	-4.07	-2.71	-0.39	-0.41	-0.27	-2.91
หมวดอาหารและเครื่องดื่ม	%6Y	0.75	3.82	-0.62	-1.55	1.55	1.70	1.38	-3.64
หมวดอื่นๆ ไม่ใช่อาหารและเครื่องดื่ม	%6Y	-2.78	-1.43	-5.46	-2.67	-1.53	-1.64	-1.24	-2.47
ดัชนีราคาผู้บริโภคพื้นฐาน		102.85	102.87	102.61	102.93	102.96	102.95	103.00	100.47
(อัตราเงินเฟ้อพื้นฐาน)	%6Y	-0.02	0.20	-0.48	0.00	0.19	0.18	0.19	-2.29
ดัชนีราคาผู้ผลิต		99.74	100.93	98.43	99.83	99.77	99.50	99.80	98.80
(อัตราการเปลี่ยนแปลง)	%6Y	-1.76	-0.36	-4.06	-1.67	-0.89	-0.90	-0.89	-2.76
การจ้างงาน (Employment)	คน	172,396.33	185,825.67	139,369.00	172,820.33	191,570.33	189,546.00	195,619.00	172,396.33
	%6Y	-10.66	-0.80	-28.09	-12.69	-0.61	-3.02	3.12	-8.18

ตารางที่ ๒ เครื่องชี้ภาคการคลัง

เครื่องชี้ภาคการคลัง	หน่วย	ปีงบประมาณ(FY) พศ2563	ปีงบประมาณ(FY) พศ2564					YTD(FY)
			Q1/FY64	พย	ธค	มค		
รายได้จัดเก็บ	ล้านบาท	1,261.85	1,190.56	405.05	460.64	548.62	1,739.18	
	%6Y	-56.68	34.40	42.20	27.41	45.90	37.83	
สรรพากรพื้นที่มุกดาหาร	ล้านบาท	824.33	846.80	284.87	329.83	390.84	1,237.65	
	%6Y	-59.09	49.91	53.83	36.33	50.65	50.14	
สรรพสามิตพื้นที่มุกดาหาร	ล้านบาท	15.81	17.96	6.51	8.04	10.01	27.98	
	%6Y	-12.81	74.52	246.95	104.16	81.33	76.92	
ด่านศุลกากรมุกดาหาร	ล้านบาท	340.84	280.50	99.32	103.07	127.16	407.66	
	%6Y	-51.86	11.06	23.83	9.75	44.05	19.60	
ศนภักษ์พื้นที่มุกดาหาร	ล้านบาท	2.20	1.26	0.26	0.50	0.68	1.95	
	%6Y	-29.05	-26.95	8.92	-44.27	43.87	-11.66	
หน่วยงานการอื่น ๆ	ล้านบาท	78.67	44.04	14.10	19.20	19.92	63.95	
	%6Y	-53.37	-21.87	-18.67	-7.99	-10.69	-18.70	
รายได้ไม่ส่งคลัง	ล้านบาท	1,261.85	1,190.56	405.05	460.64	548.62	1,739.18	
	%6Y	-56.68	34.40	42.20	27.41	45.90	37.83	
รายจ่าย	ล้านบาท	2,964.52	2,389.50	826.86	885.32	784.36	3,173.86	
	%6Y	-66.16	5.40	9.83	2.92	12.48	7.06	
ดุลเงินงบประมาณ	ล้านบาท	-1,702.67	-1,198.94	-421.81	-424.69	-235.74	-1,434.68	

หมายเหตุ : Q๑/FY๖๔ คือ ยอดสะสมตั้งแต่เดือนตุลาคมถึงเดือนธันวาคม ๒๕๖๓
YTD(FY) คือ ยอดสะสมตั้งแต่เดือนตุลาคม ๒๕๖๓ถึงเดือนมกราคม ๒๕๖๔